

结项报告

项目名称：吴作人萧淑芳合展

本年度是否开展了公开募捐：否

开展公开募捐的起始时间：

被资助（或委托）机构名称：

项目开始时间：2018-04-01

项目结束时间：2019-04-15

预算金额：0 元

本年度收入：人民币 0

本年度支出：人民币 17950.90 元

运作模式：运作

服务对象：所有人

服务领域：艺术

服务地区：北京

项目总结：

一、项目简述

值吴作人先生诞辰 110 周年之际，我基金会联合中国美术馆、中国美术家协会和中央美术学院，在中国美术馆共同主办“执手同道——吴作人、萧淑芳合展”。

二、项目完成情况

“执手同道——吴作人、萧淑芳合展”于 2018 年 9 月 21 日至 27 日在中国美术馆举行。

吴作人（1908-1997）是中国美术家协会主席、中央美术学院院长。他早年留学欧洲，回国后西行变法，创作出中国气派的油画风格，并创立了熊猫、牦牛、骆驼、金鱼等一系列中国画前所未有的样式，影响深远。萧淑芳（1911-2005）

是中央美术学院教授。她与吴作人一生相伴，温柔娴雅，而自己终身执教艺术，创作不辍，其作品清新恬淡，高贵雍容，风格独立鲜明，是中国近现代女性艺术家的典型代表。

此展通过两人的四段经历——“同进学，初见”；“同道，不相见”；“重逢，结同心”；“同路，各千秋”——以 300 余件作品，梳理吴作人、萧淑芳两人从各自的发展到相濡以沫的一段段转折的过程，表现两个人之间相互映照的关系，以此展开艺术家的创作经历、内心世界和一代宗师的胸怀与远见，以及和睦而美好的家庭生活。

为了更好地宣传两位艺术家的艺术成就，在中国美术馆展览结束后，制作了 3D 网络互动版，并把“吴作人萧淑芳合展”以 360 度全景线上形式放到网上，供学界免费研究交流与学习。

（详情见附件一《项目实施》）

三、项目成效与影响力

展览兼具学术性和观赏性，展出以来，受到业界专家和广大观众的一致好评。中国美术家协会主席范迪安评价此次展览是“非常重要的学术成果”，认为基金会通过“吴作人档案”的开展与深入，将“吴作人先生的学术个案做成美术界对前辈艺术家研究个案的一个范本”。

2019 年 4 月该项目在完成最后费用报销后结项。

（详情见附件二《项目成效》）

附件一、项目实施

附件二、项目成效

附件三、财务现阶段决算表

附件一、项目实施

《执手同道——吴作人萧淑芳合展》展览文字

前言

“吴作人萧淑芳合展”展出的是 20 世纪一对艺术家夫妇的作品。

吴作人是中国美术家协会主席、中央美术学院院长，是中国二十世纪“百年巨匠”之一。他早年留学欧洲，回国后西行变法，创作出中国气派的油画风格，并创立了熊猫、牦牛、骆驼、金鱼等一系列中国画前所未有的样式，影响深远。他在 1950 年代至 1990 年代领导了中国的艺术教育和艺术创作的学术方向与技术探索。吴作人一直得到了夫人萧淑芳女士的陪伴、支持和理解。

萧淑芳出生于民国元勋之家，其叔父萧友梅是孙中山的政治秘书，也是中国现代音乐的奠基人。而她自己幼年国画受齐白石指点，油画得徐悲鸿亲炙，游学欧洲，是民国女性知识分子的典型代表。她与吴作人一生相伴，温柔娴雅，而自己终身执教艺术，创作不辍，其艺术成就俨然成为一代独立风格的女性大家。

夫妇都是艺术家，他们在历史的不同时期，既有各自的经历，也有交叉的经验，在艺术上，既有独自的探索，又有互相影响的因素，甚至有时还共同作画，互为模特。从夫妇艺术家的互相关系切入来研究艺术和历史，是一个特殊的角度，具有特别的意义。此展侧重于吴作人、萧淑芳两个人之间相互映照的关系，以此来展开艺术家的创作经历、内心世界和一代宗师的胸怀与远见，以及和睦而美好的家庭生活。同时梳理他们两人从各自的发展到相濡以沫的一段段转折的过程，跌宕生姿，漪涟交集。

吴作人厅导言与文字

吴作人出生于苏州的一个传统文人画家家庭，其祖父是当地知名画家。但在他出生之时，正遇中国风起云涌的大变局。出于对劳动人民的关怀和救亡图存的责任，吴作人选择艺为人生，从现实主义入手，从写实技法切入。早年不在苏州学传统国画，而是到上海，追随田汉、徐悲鸿，将艺术的表现与社会的改造与批判相结合。民国初年由于新文化运动和左派文艺思想的熏染，他的艺术带有民国时代最普遍的特征，而这种特征并不是风花雪月，而是为了国家的进步要学习西方的真理。于是他加入了留学西方的潮流，在欧洲的学院他是获得桂冠称号的最优异的学生，得到了欧洲艺术界的认可。学成后他将这一套技术和教育方法带回国内。吴作人是向中国引入西方素描和油画继徐悲鸿之后最重要的代表人物。

吴作人素描

吴作人的素描是欧洲素描的正统，与达芬奇、拉斐尔、伦勃朗、德拉克罗瓦一脉相承。主要用边线处理透视与结构，注重对对象的生气的把握，力求概括。今天回顾，除了直接受欧洲传统熏染之外，作为一个中国江南成长起来的知识分子所带有的特殊的诗意和才情，以及书法、诗词的家学，在其中起了关键作用。

吴作人晚年素描的变化，与被画的对象本来并没有特别直接的关系，除了人体之外，无

论风景还是动物，都与早年的题材一致。但是，吴作人后来加进了一个很特殊的力量，就是50岁以后开始学习篆书。正如同赵孟頫当年建立的笔墨原则“石如飞白木如籀”，吴作人早年的素描是熟练使用草书的结果，特别体现在素描人体的边线转折上，一如赵孟頫以飞白（写草书时笔锋的提按转折）画石，实际上强调的是对象的转折和丰富的凹凸状态。当吴作人学了篆书并且经过一段时间的充分练习之后（可见圆厅正面的“嚶其鸣矣”），篆书的笔法注重线条自身的质量超过了对线条表现力的追求。当他再用这样的手法画素描的时候，突然笔锋本身不转，强调线条的厚重与刻凿的金石感，于是画出来的素描就有一种老辣的笔划本身的美感，而不仅仅是对象表现的准确。

吴作人油画与“中国气派”

吴作人来自没有油画传统的中国，他在欧洲学习并熟练掌握了油画色彩的冷暖关系和暗部处理，以及对质感表现的精到笔法和刀法，被欧洲的同行认为其作“挂在我们博物馆里毫不逊色”。

回国以后，吴作人并不满足于将欧洲的手法用于中国的题材创作，而是立下雄心，要在欧洲油画之外，继续创作一套造型和色彩的中国油画“气派”（风格）。于是他断然离开从欧洲带回的油画的色调和笔法。由于中国人的皮肤颜色偏重，黑色的头发很难处理结构和色彩关系，而江南和蜀中的景色，水气氤氲，朦胧淡雅，没有欧洲景物和人体所具有的强烈的色调和冷暖对比，暗部也不容易出现透明微妙。所以吴作人首先在中国的西部寻找强烈明亮的色彩（与法兰西和低地国家的色调完全不同），同时又从敦煌的古代壁画中重新发现了色彩强烈而协调的并置方法，这些色彩配置并不直接来源于对象，而是具有与“意义”表达之间的结合（在宗教中，佛教头像每一段色彩都有一定的宗教象征意味），画面的整体效果来自于几块色彩之间的对比安排和整体的设计，从此一改欧洲带回的画风，从敦煌和中国的自然和人物的独特色彩关系中，逐步创造了一种新的油画方法。

吴作人国画

吴作人秉承徐悲鸿的理论和实践，将素描引入国画。在徐悲鸿去世之后，带领中央美院非传统国画的老师，用水墨画画，开辟史上著名的“十张纸斋”，要求每个学到西方造型技术的艺术家，必须在中国的水墨材料上获得体现和发展，所谓“十张纸斋”即指每天画出十张水墨画，一时出现了如李斛《印度妇女像》为代表的新中国画。并且在担任中央美院的领导期间说服周恩来总理和国家文化部将素描作为一切造型艺术的基础，完成了以造型为基础的国画完整体系。

根据这个体系，吴作人所画的所有动物都不是国画原来的画谱和程式，也不是写意，也不是直接导源于书法，而是导源于事物的结构和透视。他画的一系列水墨动物，尤其是几张牦牛、金鱼，就靠一笔中间的变化，既画出结构，又保持了笔（线条）的质量。

萧淑芳厅导言与文字

一个时代在一个作为画家的女性身上留下的印迹，从来就不是那么简明和直接，但是又不可能脱离和回避，更何况萧淑芳来自一个地方——广东省香山县，这个地方现在的名字叫“中山市”。她和孙中山不仅仅只是同乡，她的家族曾经直接参与辛亥革命，她的叔父萧友梅作为孙中山的秘书完成了政治革命之后，奉派留学德国，获得博士学位后回到祖国，为民國开拓了中国现代音乐教育的道路，在艺术中开拓和弥补政治革命所不可能实现的更高的理

想。与辛亥革命同年诞生的萧淑芳，直接承接这个革命所预示的全部的社会理想和选择的新文化方向。萧淑芳画了很多花，“女人如花花似梦”，画中所蕴含的许多内涵，似乎不再是一个女人的命运，而是民国和新中国知识分子的遭遇的一个面向，关系到深刻的文化变迁。女人如花，花似梦，梦似什么？花在历史风云中之命运又似什么？

萧淑芳画儿童

作为一名女性艺术家，对儿童的关注，出自母性。而萧淑芳早在自己成为母亲之前，就开始描绘表现儿童，在 1939 年旅居英国之时，她就创造了《儿童游戏》这样反映中国文化的育儿经历和教养风俗的组画，并举办画展、出版专著。在解放后如火如荼的社会主义改造运动中，她又把儿童作为反映社会变化的一个侧面，创造了一系列广为人知的创作，如《少先队员》、《公社新添小毛驴》。她笔下的儿童，就像画出了身后的那块小屁帘（当时小孩穿开裆裤），朴素生动，亲切真实，令人莞尔。

萧淑芳水彩

萧淑芳的水彩，是出于工作的需要而进行的研究和创作。她在 50 年代初就被中央美术学院指定为基础课教师，还为中央美院美术史系做理论研究的学生开设色彩课程，协助建造了中国特有的艺术史专家熟谙艺术创作的一种学术方法。她的水彩又与个人气质相辉映，清新而透明，温婉而静谧。

萧淑芳风格

萧淑芳的花，傲视富贵，不落陈套。她不画牡丹这类传统国画中象征富贵的题材，也不用兰竹这种清高的象征题材，其实她年轻的时候曾经在国画上下过功夫，师从汪慎生、汤定之、陈少鹿、齐白石等先生。但是她后期的个人花卉的成功全部来源于直接写生。她的每一种花都是写生的结果。而且每到一处，只要看到没见过的新花，都要对之摹写、研究，并诉诸于画，从而开出一派清新恬淡、高贵雍容的风格。萧淑芳终生种花，爱花，但不以花的品种贵贱为别，在山花丛中依旧平等对之，把人生的透悟体现为百花的同开。

萧淑芳风格对比说明

紫鸢是鸢尾中最为普通，然而高贵雅致的品种。

梵高的紫鸢，激越张扬，叶片的搅动带起愤恨和忧虑，从土地挤出，抽干了陈年的腐殖，却在花瓣的风干中死亡，在凋零后发出呐喊。与之相比，可以理解萧淑芳的优雅雍容。

法国王室的鸢尾，辉煌高贵，徽号的权威笼罩光荣与梦想，被穹窿广布，包含了历史的大业，并使国家的象征高悬，当众生前光临照耀。与之相比，可以理解萧淑芳的清新温婉。

尾形光琳的紫鸢，凄冷绝艳，花色的宁静深化了忍耐和细腻，由金背托起，夺取了中心的无奈，而让茎杆的充盈里克制，于开放中完全吞咽。与之相比，可以理解萧淑芳的松灵朴素。自然的紫鸢，鲜丽娇怯，花心的颤动引起青嫩和柔弱，被时光掳掠，预示了青春的伊始，但将与风月的流变同去，就怜惜处平添美好。与之相比，可以理解萧淑芳的坚定隽永。

萧淑芳的紫鸢似有一片清香，飘漾百年，婷婷立于一段苍茫的历史之间。

生平部分

1、同进学，初见

青少年时代各自发展，分别在不同的境遇中学习，随时代而进步，成为中国新文化运动的第一代艺术学子。

二人相遇于学生时代。在中央大学美术系，吴作人看到萧淑芳的《一筐鸡蛋》，两人说了人生相遇的第一段对话。吴作人还在教室里“偷画”了萧淑芳同学。

2、同道，不相见

二人留学的经历并不相同，也未相遇。

萧淑芳由于家境优渥，在北平专门学习传统国画。而吴作人虽然出身于苏州的文人画家庭，但他对国画的理解却完全秉持用素描为基础的造型方法。

3、重逢，结同心

重逢时已是千山万水，两人也经历过生活的坎坷，于是相见倍加珍惜。

4、同路，各千秋

两人虽然是夫妇，一生互相切磋，多有探讨，但是他们都是彪炳画史的大画家。萧淑芳从不以丈夫的题材和风格为依附，她的绘画风格与吴作人并无关系。

中国美术馆展览开幕现场



中国美术馆展览现场





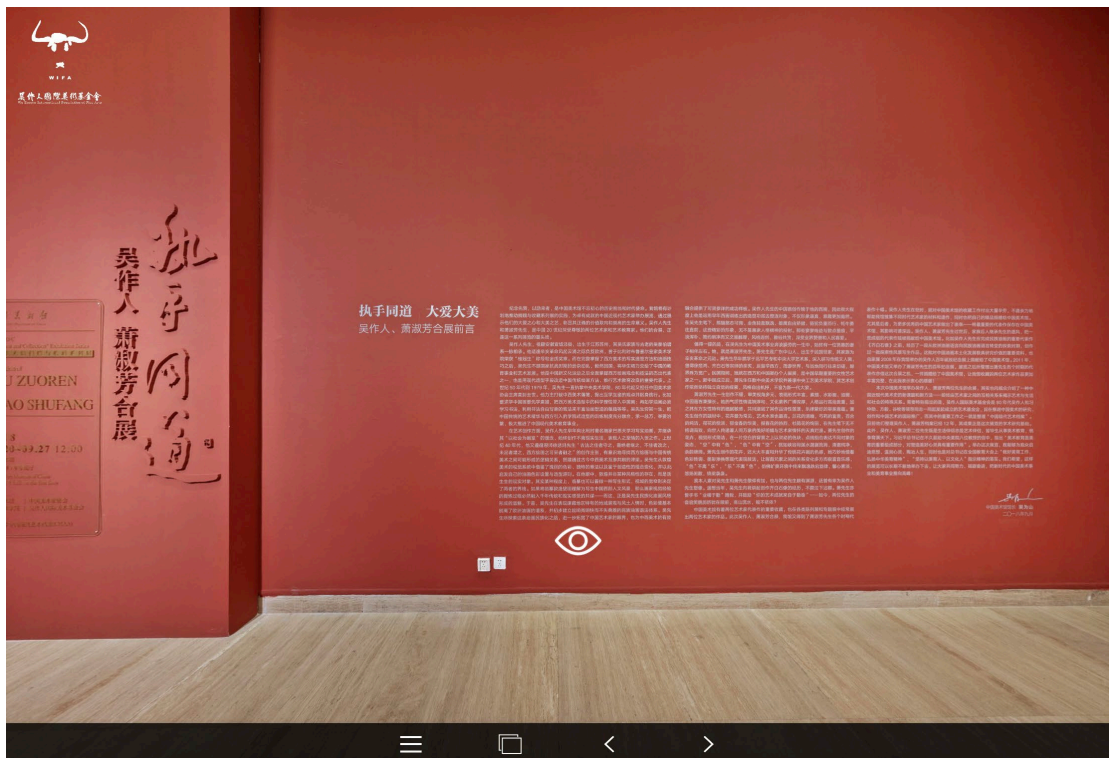
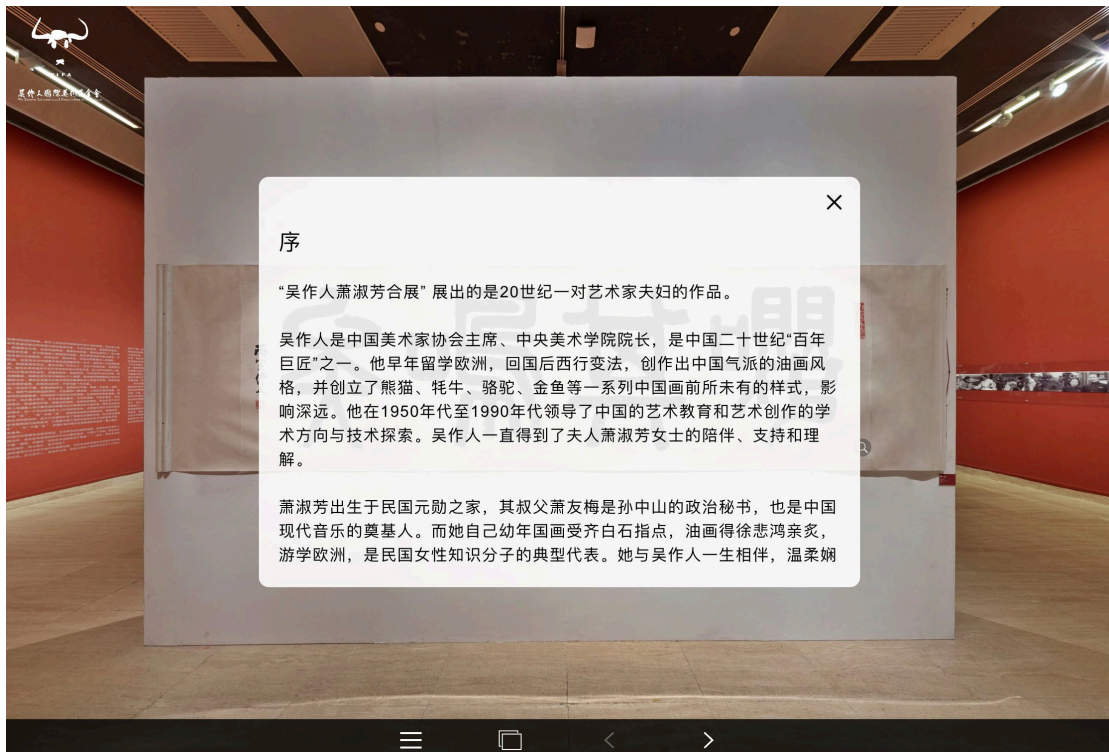


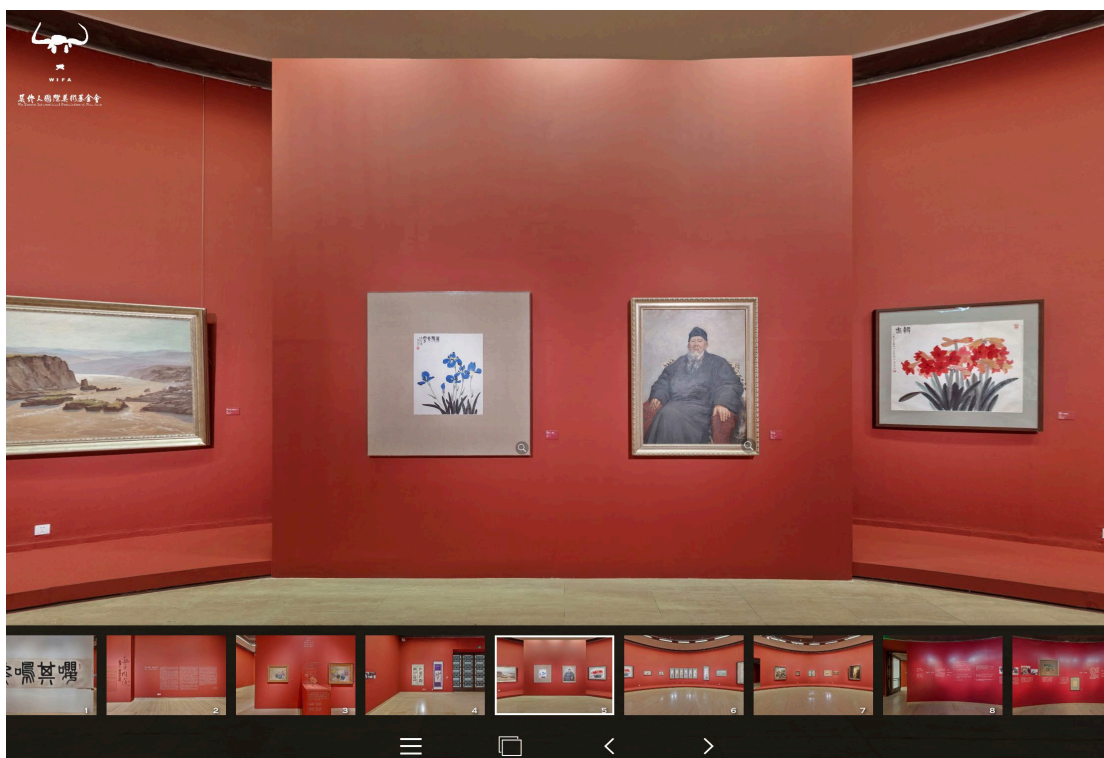




展览线上展厅，3D 网络互动版

<https://www.artexb.com/pano-files/wuzuoren001/?from=groupmessage&isappinstalled=0>









萧淑芳游学

萧淑芳留学欧洲是一种游学，随行随止，一任兴之所至，并不在艺术学院里做过多逗留。埃及金字塔边上骑驼考察，瑞士的山中独对云天。自然的母性流露为对于儿童题材的创作，在英国专门出版一部关于中国儿童游戏的绘本。今天绘本通行天下，当年用英文对中国儿童的游戏与风俗的介绍，就出自于萧淑芳留学欧洲之际。



© 2018 ARTEXB.COM © 400-998-5616



重逢，结同心 1946-1948

重逢时已是千山万水，两人也经历过生活的坎坷，于是相见倍加珍惜。

1946 吴/萧 4月23至29日，“上海美术作家协会第一届联合画展”在上海大新公司二楼画廊举行。展览会上，吴作人与萧淑芳在分别16年后重逢。萧淑芳参展作品《北海白塔》获得吴作人赞许。



1946年4月23日，上海美术作家协会成立后第一次画展合影，在这次展览会上吴作人与萧淑芳重逢。蹲者右起：吴作人、丁聪、李宗津、柏伟廉、孙殊、张乐平、张文元、潘思同、佚名、佚名；后排左起：萧淑芳、佚名、刘若梅、郑同、佚名、萧淑芳、陈秋苔、佚名

© 2018 ARTEXB.COM © 400-998-5616

附件二、项目成效

【报道】“执手同道——吴作人、萧淑芳合展”在中国美术馆开幕

来源：中国日报网 2018-09-23

<https://baijiahao.baidu.com/s?id=1612401162510072182&wfr=spider&for=pc>

“执手同道——吴作人、萧淑芳合展”在中国美术馆开幕



中国日报网

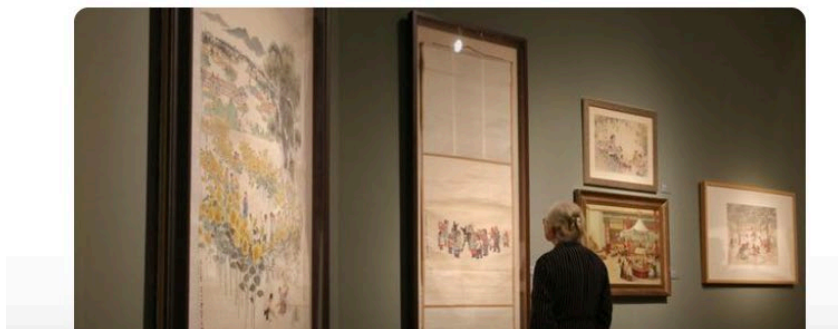
2018-09-23 20:14 | 中国日报网官方帐号

关注

2018年9月21日，“执手同道——吴作人、萧淑芳合展”亮相中国美术馆，展览展出作品近三百件，梳理两人从各自的发展到相濡以沫的过程。据了解，吴作人曾任中国美术家协会主席、中央美术学院院长，对中国二十世纪美术有重要贡献。他早年留学欧洲，回国后西行变法，创作出中国气派的油画风格，并创立了熊猫、牦牛、骆驼、金鱼等一系列中国画前所未有的样式，影响深远。萧淑芳终身执教艺术，创作不辍，与吴作人一生相伴。



观众在参观展览。中国日报记者 姜东



【报道】“执手同道——吴作人、萧淑芳合展”在中国美术馆开幕

来源：新华社图片 2018-09-21

<https://baijiahao.baidu.com/s?id=1612201333037038910&wfr=spider&for=pc>

“执手同道——吴作人、萧淑芳合展”在中国美术馆开幕（1）



新华社图片

2018-09-21 15:26

新华社图片新闻官方帐号

关注



新华社照片，北京，2018年9月21日

“执手同道——吴作人、萧淑芳合展”在中国美术馆开幕

9月21日，观众在中国美术馆参观拍摄展出的吴作人作品《齐白石像》。

当日，由中国美术馆、中国美术家协会、中央美术学院等共同主办的中国美术馆捐赠与收藏系列展之一的“执手同道——吴作人、萧淑芳合展”在中国美术馆开幕，共展出我国著名艺术家吴作人（1908-1997）和萧淑芳（1911-2005）夫妇的作品近三百件。

新华社记者 鲁鹏 摄

【报道】中国美术馆开幕“执手同道——吴作人、萧淑芳合展”

来源：中国青年报·中青在线 2018-09-21

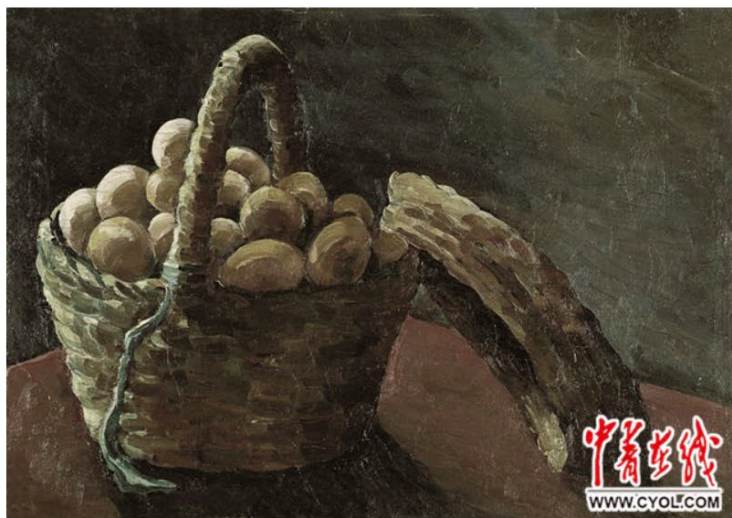
http://news.cyol.com/yuanchuang/2018-09/21/content_17610825.htm

中国美术馆开幕“执手同道——吴作人、萧淑芳合展”

发布时间：2018-09-21 19:20 来源：中青在线 作者：蒋肖斌

中青在线北京9月21日电（中国青年报·中青在线记者 蒋肖斌）由中国美术馆、中国美术家协会、中央美术学院、吴作人国际美术基金会主办的“执手同道——吴作人、萧淑芳合展”，今天上午在中国美术馆开幕，通过展出作品近300件，梳理他们两人从各自的发展到相濡以沫的一段段转折的过程。

展览侧重于吴作人、萧淑芳两个人之间相互映照的关系，以此来展开艺术家的创作经历、内心世界和一代宗师的胸怀与远见，以及和睦而美好的家庭生活。



图片说明：《一筐鸡蛋》是萧淑芳在中央大学艺术系上学时的习作。这一天，她正在听徐悲鸿老师的指教，来了一位男同学，问道：“鸡蛋是买来的吗？”萧淑芳瞥了一眼，不知如何作答。这一问一瞥就是吴作人和萧淑芳两位同学之间的第一次对话。

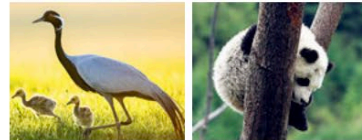
热图



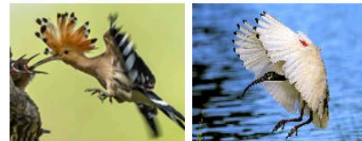
天安门广场“祝福祖国”巨型花坛 兰新高铁至敦煌铁路“最后一公里”



宁夏各族各界隆重庆祝自治区成立60周年 文在寅希望美朝早日重启对话



草原拍鸟记 “熊猫王国”震后重生



飞鸟杂拍 沉醉在澳大利亚的静谧

青秀H5

1/3

乡下孩子遇上了诗



90后学霸放弃保研，支教两年，又放弃出国，创立诗歌教育机构：田晓歌为乡村孩子的生命照

【报道】艺坛伉俪吴作人萧淑芳合展在中国美术馆开幕 展出作品近三百件

来源：北晚在线 2018-09-22

<https://baijiahao.baidu.com/s?id=1612276809359308188&wfr=spider&for=pc>

艺坛伉俪吴作人萧淑芳合展在中国美术馆开幕 展出作品近三百件



北晚在线

2018-09-22 11:25 | 北京晚报官网官方帐号

关注

由中国美术馆、中国美术家协会、中央美术学院、吴作人国际美术基金会主办的“执手同道——吴作人、萧淑芳合展”昨日在中国美术馆开幕。展览展出吴作人、萧淑芳伉俪作品近三百件。



新华社供图

吴作人（1908-1997），中国著名画家，曾任中国美术家协会主席、中央美术学院院长，对中国二十世纪美术有重要贡献。他开创了“中国气派”的油画风格，并创立了熊猫、牦牛、骆驼、金鱼等一系列中国画前所未有的样式，影响深远。他在1950年代至1990年代领导了中国的艺术教育和艺术创作的学术方向与技术探索。萧淑芳

（1911-2005）出生于民国元勋之家，其叔父萧友梅是孙中山的政治秘书，也是中国现代音乐的奠基人。萧友梅幼年国画受齐白石指点，油画得徐悲鸿亲炙，是民国

【报道】吴作人萧淑芳的“初见”与“同路”：中国美术馆呈现二人合展

来源：澎湃新闻 2018-09-22

<https://baijiahao.baidu.com/s?id=1612269351506698441&wfr=spider&for=pc>

吴作人萧淑芳的“初见”与“同路”：中国美术馆呈现二人合展



澎湃新闻

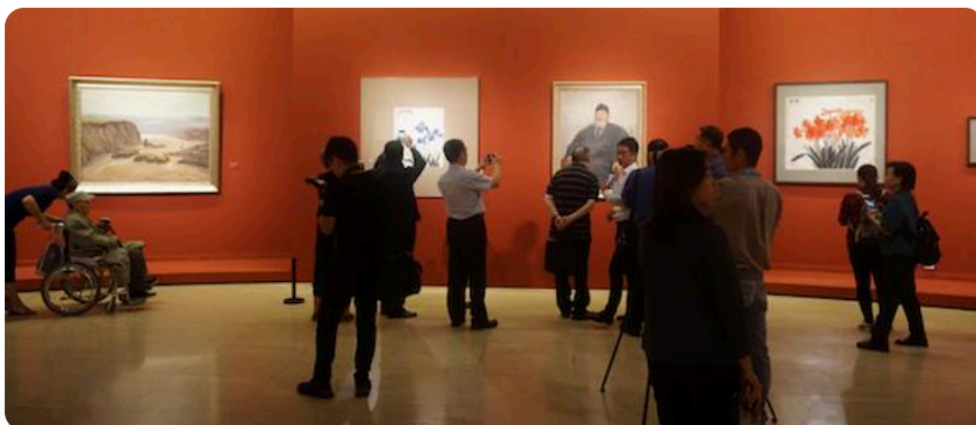
2018-09-22 09:29

澎湃新闻官方帐号, 优质财经领域创作者

关注

9月21日，“执手同道——吴作人、萧淑芳合展”在中国美术馆开幕。展览侧重于吴作人、萧淑芳两个人之间相互映照的关系，以此来展开艺术家的创作经历与内心世界。通过展出作品近三百件，梳理他们两人从各自的发展到相濡以沫的一段段转折的过程。

吴作人（1908-1997）是中国美术家协会主席、中央美术学院院长，对中国二十世纪美术有重要贡献。他早年留学欧洲，回国后西行变法，创作出中国气派的油画风格，并创立了熊猫、牦牛、骆驼、金鱼等一系列中国画前所未有的样式，影响深远。他在1950年代至1990年代领导了中国的艺术教育和艺术创作的学术方向与技术探索。萧淑芳（1911-2005）出生于民国元勋之家，其叔父萧友梅是孙中山的政治秘书，也是中国现代音乐的奠基人。而她自己幼年国画受齐白石指点，油画得徐悲鸿亲炙，游学欧洲，是民国女性知识分子的典型代表。二人在人届不惑之年方同舟共渡，1948年6月5日，吴作人和萧淑芳举行了婚礼，并由徐悲鸿证婚。



【报道】以艺术之名“执手同道”：记“执手同道——吴作人、萧淑芳合展”

来源：中国美术报 2018-10-23
https://www.sohu.com/a/270781623_534797

责编：张婷婷 校对：王慧林 美编：孙永广
E-mail: 2987943@sohu.com 电话: 010-48461148

美术新闻 Art News

2018年10月15日 星期一 中国美术报

新闻聚焦 Focus

以艺术之名“执手同道”

记“执手同道——吴作人、萧淑芳合展” □本报记者 张婷婷

【编者按】9月21日至27日，由中国美术馆、中国美术家协会、中央美术学院、吴作人国际美术基金会主办的“执手同道——吴作人、萧淑芳合展”在中国美术馆举办。中国美术馆馆长吴为山认为，此次合展向观众介绍了一种中国近现代美术史的新课题和新方法，即经由艺术家之间的相互关系来揭示艺术、生活、社会的特殊关系。策展人吴为山通过近300件作品，用两人的四段经历——“同进学、初识”“同道、不相见”“重逢、结同心”“同路、各千秋”呈现艺术家的创作经历、内心世界和一代宗师的胸怀与远见，以及和随而美好的家庭生活，或许会让从个人生活的一角窥视20世纪中国美术的风云激荡。

丁香开了
迎春开了
两朵花合并在一起
两个画家合并而立
是怎样的一种颜色？

中国美术馆门口的方厅，一把椅子隔开了两幅作品。一边是吴作人的《丁香花与迎春花》，另一边是萧淑芳的《丁香迎春》，两幅作品是同样的时间、同样的地点、面对同样的静物创作而成。仿佛能感到这对艺术伉俪并排坐在画架前创作的情景。这把他们的情感、吴作人在上面题诗：“三月烟花乱，江南春色深。相惜惜转怯，未语泪沾襟。春雨春江满，离情入画眉。香潮东海去，更得见君无。”两位先生因艺术结缘，又把平生献给艺术教育。执手同道，这大概就是爱情最好的样子吧。

展厅里展出的《一笼鸡蛋》是萧淑芳在中央美术学院上学时的习作。还有一幅吴作人画的《萧淑芳在課堂上》的速写，他们的故事便开始于此。

1929年的秋天，两人在南京中央大学相遇了。那天，吴作人一走进教室，就被正在画画的萧淑芳所吸引。但由于性格腼腆，不知如何向她表达爱意。就在教室后排偷偷偷地速写。有一天，萧淑芳拿习作《一笼鸡蛋》向徐悲鸿请教。吴作人刚好在旁边，走过来问道：“这些鸡蛋是买来的吗？”萧淑芳看了一眼，不知如何作答。这一问一答就是吴作人和萧淑芳两位同学之间的第一次对话。

吴作人出生于苏州的一个传统文人画家家庭，其祖父是当地知名画家。但在他出生之时，正遇中国风起云涌的大变局。此时，吴作人选择艺为人生。从现实主义入手，从写实技法切入。早年不在苏州学传统国画，而是到上海、追随田汉、徐悲鸿，将艺术的表演与社会的改造与批判相结合。而出生于广东香山（今广东中山市）的名门之后萧淑芳，自出生起似乎就承接辛亥革命所预示的社会使命和其代表的文化方向。两人的相遇看似巧合，但却也是因相同的追求而成。

在动荡的时代，每个人都不可能脱离民族

的命运和时代风云的影响。之后的17年，他们各自读书、学画、留学、结婚、生子，但相识的种子结在艺术中，也会有一天在艺术中生根、发芽。

赴欧留学的吴作人熟练掌握了绘画技能，受到了艺术界的接纳，并与比利时女子安娜相爱成婚。就在此时，1935年，吴作人接到徐悲鸿要求他到中央大学担任油画教授的一封信后与妻子立即回国。抗日战争的爆发使吴作人举家随校西迁，但他数次奔赴抗日前线写生、宣传抗战，把艺术作为拯救国家于危亡而奋战的武器。就在这艰难的环境中，他的妻子和刚出生的孩子死在缺乏医药的重庆。因仇家恨，突然地断了吴作人家庭和与欧洲的联系，也激发了他为了民族的尊严和救亡图存的责任心。他不再用欧洲的油画技法和色彩关系去描绘中国题材，而是要寻求油画的中国特色。西藏西行，寻找民族的色彩和传统配置色彩的风格。在大漠孤烟之间，敦煌石窟之内，他终于找到了属于自己的技术，开始形成了中国气派的油画。

与吴作人相比，萧淑芳的人生也不顺遂。除回北京求学外，萧淑芳也留学欧洲多国，其间不仅举办个展，还与蒋彝合作出版了《中国儿童游戏》画册。萧淑芳1940年生下女儿之后，一度罹患重症，卧床三月，药石无功，非之其婚姻陷入危机。曾一度处于艰难困境之中，而就在这时候，她凭借对艺术的热忱，保持了自己的精神状态，用持续的绘画实现自我对命运的抗争。艺术的相伴和独立的性格，为她未来的道路奠定了基础。

对于萧淑芳来说，1946年是她从失败婚姻走出的起点。对吴作人来说，也是其人生的转折点。这一年，他受聘到北平专任教授，并举办了上海美术作家协会第一次联展。画展上，相隔17年未见的老同学意外重逢了。

此时的吴作人已经完成了油画的蜕变。他的色彩也不再是从欧洲带回来的那种优柔的灰调子，国画也已经成为一种用素描画出来的结构和透视。笔墨不再只是性情的宣泄，而是对客体对象的概括提炼。将素描和写生与中国画结合的理念使吴作人对萧淑芳的参展作品《北海白

塔》非常赞赏。这张作品构图大胆，画中主体部分的塔尖被切断，这在中国画中是大忌。过去没有人这样画，但这却是一幅“新中国画”。

所以这次重逢不仅是人相见，更重要的是艺术在经历了各自的发展以后，又重新互相欣赏。执手之时，同进同退。

展览会后，两人开始往来。萧淑芳邀请吴作人到家中画室看新作。吴作人将萧淑芳拉进自己朋友圈。随着交往的深入，吴作人作了一幅《雪原藏獒》赠予萧淑芳，以表明心意。还为她画了多张自画像，包括那幅流传甚广的油画《萧淑芳像》。画中的萧淑芳面带微笑，神情安然，透露出生活的平静与幸福的满足。他们相知又相惜，相怜又相爱。吴作人对萧淑芳说：再不相爱就来不及了，我们的日子过一天少一天。

1948年，他们在恩师徐悲鸿的见证下喜结良缘。徐悲鸿在赠予二人的结婚礼物《双喜图》上书：“百年好合佳偶……得看世界最高山。”

婚后，他们琴瑟和谐。1958年吴作人被任命为中央美术学院院长，一直到1979年，共21年，是中央美术学院历史上任期最长的院长。萧淑芳则在中央美院当了一辈子老师，一直担任基础课的教学。其间，萧淑芳随吴作人到甘肃临洮寺和麦积山勘察，赴安徽狮子岭水库、内蒙古大兴安岭、北京十三陵水库、河南三门峡水库等地写生画画。此次展览中我们可以看到两人面对同一风景的不同表达，由此可以设想他们俩架并排共同创作的浪漫。

此外，展览中还展出了一组萧淑芳纪念吴作人20世纪40年代旅行藏画的静物画。对于那段没有相伴的人生，萧淑芳用这样的方式参与进去。暮暮之年的萧淑芳，随吴作人到云南高原写生，陪伴他出山讲学、办画展。就这样两人携手度过了一生。

艺术家的岁月就这样从容度过。二人老去，偶然来到了年轻时分别到过的地方，道路辽远，回首茫茫。吴作人、萧淑芳坐在巴黎歌剧院对面的客舍，窗外是毕沙罗画过的那个广场。于是他们记下自己的行程，行程中回望的是如画的的人生。■

新闻链接

第四届“吴作人艺术奖”“萧淑芳艺术奖”在京颁奖



颁奖现场合影 武广宇/摄

9月21日，第四届“吴作人艺术奖”“萧淑芳艺术奖”的颁奖仪式在“执手同道——吴作人、萧淑芳合展”的开幕式上举行。

据吴作人国际美术基金会秘书长吴宁介绍，“吴作人艺术奖”和“萧淑芳艺术奖”作为吴作人和萧淑芳两位先生的追思，由吴作人国际美术基金会设立并执行，至今已近30年，已举行了三届，它的影响力在于集中中国艺术界的权威或专业评价。吴作人基金会的评选方法，体现了基金会的宗旨。吴作人造型艺术奖由全国各大院校院长或美术馆馆长进行评选。青年艺术奖是由全国了解中国艺术前途发展的评论家评选。史论奖是由已经取得重大成就的同行作出评价。而萧淑芳奖的评选通过专题项目来完成。

“这个奖项不在于奖金的高低，而在于精神的含量。”中国美术学院院长范迪安表示，奖项从设立之初就体现了吴作人先生的学术宗旨，要做精深的学问，有广阔的情怀。奖项颁发以来，旨在鼓励学术的探索，在美术界起到了导向性作用。此次奖项，既在中国油画界上作出卓越贡献的艺术家，也有在中国美术史和理论上著作等身、深受业界尊重的理论家，还有在艺术上锐意创新的年轻艺术家。获奖者本身就有很突出的艺术业绩和学术成果，也通过他们的获奖来建立一种标杆，这种标杆就是中国文化的自信和学者的研究。

最终，金山石获“吴作人艺术奖·造型艺术奖”，郑延君获“吴作人艺术奖·艺术史论奖”，耿雷获“吴作人艺术奖·青年艺术奖”，向家斌获“萧淑芳艺术奖·史论奖”，萧淑芳艺术奖·讲委会奖，陶咏白获“萧淑芳艺术奖·特别奖”。

延伸阅读

“吴作人艺术奖”“萧淑芳艺术奖”历届获奖者名单

吴作人艺术奖·造型艺术奖：
李自染、郭全忠、靳尚、王宏剑、田黎明、袁武、崔振宽、刘小东、齐十光、田黎明、陈云岗、方增先、尚扬、陈鹤、陈文耀
吴作人艺术奖·特别奖：
鲁迅美术学院大型艺术创作室、侯一民
吴作人艺术奖·美术教育奖：
丹巴珠旦、姜木斯、滕传义
吴作人艺术奖·艺术史论奖：
罗世平、李敬祖、张映波、黄专、钟跃英、曹意强、王跃工、赵力、毛建雄、常宇生、邢利、万青力、李松涛、薛永年、水天中、范源中
吴作人艺术奖·青年艺术奖：
韦尔申(1989)、林草湖(1989)、史金彪(2008)、李松松(2008)、王光乐(2010)、杨心广(2010)
萧淑芳艺术奖：
徐晓燕、崔焘、陶、陶艾民、喻红、闫平
萧淑芳艺术奖·特别奖：
谢丽芳、邓尉、何昉三



吴作人 萧淑芳像 布面油画 48cm×39cm 1946年



萧淑芳 芍药 水彩 37.7cm×43.7cm 1955年

【报道】“初见”与“同路”：“执手同道——吴作人、萧淑芳合展”在中国美术馆开幕

来源：cafa 艺讯网 <https://www.cafa.com.cn/cn/news/details/2110371>

艺讯商

新闻 专题 观点 研究 学报 视频 人物 教育

首页 > 新闻 > “初见”与“同路”：“执手...

全部

展览

讲座

资讯

国际

推荐

“初见”与“同路”：“执手同道——吴作人、萧淑芳合展”在中国美术馆开幕

时间：2018.9.25



2018年9月21日，由中国美术馆、中国美术家协会、中央美术学院、吴作人国际美术基金会主办的“执手同道——吴作人、萧淑芳合展”在中国美术馆开幕。展览侧重于吴作人、萧淑芳两个人之间相互映照的关系，以此来展开艺术家的创作经历、内心世界和一代宗师的胸怀与远见，以及和睦而美好的家庭生活。通过展出作品近三百件，梳理他们两人从各自的发展到相濡以沫的一段段转折的过程，跌宕生姿，漪涟交集。

展览的主线根据四个段落展开：“同进学，初见（1908/1911-1929）”；“同道，不相见（1930-1946）”；“重逢，结同心（1946-1948）”；“同路，各千秋（1946-1948）”。吴作人、萧淑芳二人相识于学生时代，在中央大学美术系，吴作人看到萧淑芳在中央大学艺术系上学时的习作《一筐鸡蛋》，这一天，她正在听徐悲鸿老师的指教，来了一位男同学，问道：“鸡蛋是买来的吗？”萧淑芳瞥了一眼，不知如何作答。这一问一瞥就是吴作人和萧淑芳两位同学之间的第一次对话。后来，他们二人各自有着自己的发展，他们在不同的境遇中学习，但都随时代而进步，成为中国新文化运动的第一代艺术学子。在动荡的时代，每个人都不可能脱离民族的命运和时代的风云。

【报道】再现经典：“执手同道——吴作人、萧淑芳合展”中国美术馆开幕
来源：艺术中国

http://art.china.cn/zixun/2018-09/22/content_40515031.htm



首页 | 新闻 | 展讯 | 观点 | 艺术家 | 沙龙 | 设计 | 摄影

再现经典：“执手同道——吴作人、萧淑芳合展”中国美术馆开幕

资讯 > 艺讯 >

时间：2018-09-22 10:05:00 | 来源：艺术中国



展览开幕式现场

2018年9月21日上午，由中国美术馆、中国美术家协会、中央美术学院、吴作人国际美术基金会主办的“执手同道——吴作人、萧淑芳合展”在中国美术馆开幕。展览通过三百余件作品呈现了吴作人、肖淑芳两位20世纪中国美术史上的重要艺术家各自的艺术探索轨迹和他们二人在艺术、生活上相互理解、相互支持、相濡以沫的整段艺术与人生历程，侧重于吴作人、萧淑芳两个人之间相互映照的关系，以此来展开艺术家的创作经历、内心世界和一代宗师的胸怀与远见。

【报道】吴作人、萧淑芳：如画人生 执手同道

来源：中国文艺网

http://www.cflac.org.cn/xw/bwyc/201810/t20181029_424091.html

首页 > 新闻 > 动态新闻

吴作人、萧淑芳：如画人生 执手同道



时间：2018年10月29日 来源：《中国艺术报》 作者：张亚萌



黄河三门峡 中流砥柱(之一) (油画) 1955年 吴作人 中国美术馆藏



北海溜冰 (油画) 1954年 萧淑芳

“三月烟花乱，江南春色深。相逢情转怯，未语泪沾襟。

梅雨春江满，离情入画图。乘潮东海去，更得见君无。”

1946年，吴作人在一把扇子上作画，扇子背面写下了这样的词句，成为他与萧淑芳的定情之物。

推荐资讯

更多 >



原创交响合唱组歌《中国精神》唱响精神的力量

- 中国书协等主办“人间正道是沧桑”书
- 一周速览 | 全国文联系统征稿活动
- 李屹：新征程上文艺工作的光辉指南
- 全国文联外事工作交流培训班在西安举
- “文艺两新”工作怎么做 | 全国文艺家
- 100部红色经典连环画首发式暨西部校
- 特别策划 | 伟业：庆祝中国共产党成立

中国文联

网上文联
网站群

简介 | 章程 | 文联领导 | 团体会员

公示通知

- 中国文联所属单位2021年公开招聘拟聘人员公示（第一批）
- 关于推荐2021年度文化名家暨“四个一批”人才等人选的公示
- 中国文联2021年度拟录用机关工作人员公示公告
- 学雷锋文艺志愿服务“时代风尚”先进典型活动公示名单
- 重点现实题材电视剧剧本创作计划第八批拟资助作品名单公示通告

中华文艺资源数据库

资源数据库搜索

- 人才库
- 机构库
- 作品库
- 奖章库
- 典籍库
- 活动库
- 资讯库
- 专题库

艺术家数字艺术馆

附件三、财务现阶段决算表

明细	单价	收入	预算	实际支出金额 (元)	结余金额 (元)
差旅费				6,245.21	
办公费				4,300.20	
交通费				1,574.99	
制作费				5,623.00	
快递费				207.50	
合计				17,950.90	
期末结余					0.00